

УТВЕРЖДАЮ
Генеральный директор
ООО «Кейсистемс»
_____ А. А. Матросов
«__» _____ 2017 г.

ПРОГРАММНЫЙ КОМПЛЕКС «РЕЕСТР СОГЛАШЕНИЙ»
ВЕРСИЯ 17.03

Установка программного комплекса

Установка программного комплекса

ЛИСТ УТВЕРЖДЕНИЯ

Р.КС.02310-01 32 01 -ЛУ

Инв.№ подл	Подп и дата
Взам.инв.№	Инв.№ дубл
Подп и дата	Подп и дата

СОГЛАСОВАНО
Заместитель генерального директора
ООО «Кейсистемс»
_____ Е. В. Фёдоров
«__» _____ 2017 г.
Руководитель ДПиРСИБ
_____ Д. В. Галкин
«__» _____ 2017 г.

2017

Литера А

УТВЕРЖДЕНО
Р.КС. 02120-01 32 01-ЛУ



ПРОГРАММНЫЙ КОМПЛЕКС «РЕЕСТР СОГЛАШЕНИЙ»
ВЕРСИЯ 17.03

Руководство пользователя

Установка программного комплекса

Р.КС.02310-01 32 01

Листов 15

Инв. N подл	Подп и дата	Взам. инв. N	Инв. N дубл	Подп и дата

2017

Литера А

АННОТАЦИЯ

Настоящий документ является частью руководства администратора ПК «РЕЕСТР СОГЛАШЕНИЙ» версии 17.03 от 29.09.2017 г. (далее «ПК», «программный комплекс») и содержит описание операций по установке ПК:

всех выполняемых функций, задач, описание операций технологического процесса, в том числе системные требования, инструкцию по установке БД и клиентской части ПК.

СОДЕРЖАНИЕ





ВВЕДЕНИЕ	4
1. ОПИСАНИЕ ОПЕРАЦИЙ.....	5
1.1. СИСТЕМНЫЕ ТРЕБОВАНИЯ	5
1.2. УСТАНОВКА ПК «БЮДЖЕТ-СМАРТ».....	5
1.2.1. Установка центра создания/обновления баз данных	6
1.2.2. Установка клиентской части (может выполняться одновременно с установкой БД	10
ПЕРЕЧЕНЬ СОКРАЩЕНИЙ	14
ЛИСТ РЕГИСТРАЦИИ ИЗМЕНЕНИЙ	15

ВВЕДЕНИЕ

Настоящее руководство пользователя содержит описание правил установки клиентской части программного комплекса и сервисов, необходимых для его функционирования.

Условные обозначения

В документе используются следующие условные обозначения:

	Уведомление	– Важные сведения о влиянии текущих действий пользователя на выполнение других функций, задач программного комплекса.
	Предупреждение	– Важные сведения о возможных негативных последствиях действий пользователя.
	Предостережение	– Критически важные сведения, пренебрежение которыми может привести к ошибкам.
	Замечание	– Полезные дополнительные сведения, советы, общеизвестные факты и выводы.
[Выполнить]		– Функциональные экранные кнопки.
<F1>		– Клавиши клавиатуры.
«Чек»		– Наименования объектов обработки (режимов).
Статус		– Названия элементов пользовательского интерфейса.
ОКНА => НАВИГАТОР		– Навигация по пунктам меню и режимам.
<i>п. 2.1.1</i> <i>рисунок 5</i>		– Ссылки на структурные элементы, рисунки, таблицы текущего документа, ссылки на другие документы.

1. ОПИСАНИЕ ОПЕРАЦИЙ

1.1. Системные требования

Для установки сервисов ПК к серверу предъявляются требования (Таблица 1)

Таблица 1. Требования к серверу

№ п/п	Требования	Параметры
	Процессор	3.0 ГГц и выше (рекомендуемые требования: 2 четырехядерных CPU)
	Оперативная память	4096 Мб и более (рекомендуемые требования: 8192 Мб и более)
	Программное обеспечение сервера	Операционная система: Microsoft Windows 2003, Microsoft Windows 2008, Microsoft Windows Vista, Microsoft Windows 7, Microsoft Windows 8, Microsoft Windows 8.1. Microsoft .NET Framework 3.5 SP1. Microsoft Internet Information Server 6.0 и выше.


Для установки клиентской части ПК к клиентским местам предъявляются требования (Таблица 2).

Таблица 2. Требования к клиентским местам

№ п/п	Требования	Параметры
	Процессор	1.6 ГГц и выше (рекомендуемые требования: 2.2 ГГц и выше)
	Оперативная память	не менее 512 Мб (рекомендуемые требования: 1024 Мб)
	Разрешение экрана	1024x768
	Программное обеспечение	Операционная система: Microsoft Windows Vista SP1 и выше, Microsoft Windows 7, Microsoft Windows 8, Microsoft Windows 8.1. Microsoft .NET Framework 3.5 SP1. MS Office 2000 (Word, Excel) и выше или Open Office.

Требования к каналам связи: минимальная ширина канала от рабочего места до сервера приложений: 128 Кбит/с.

1.2. Установка ПК «РЕЕСТР СОГЛАШЕНИЙ»

Для запуска процесса установки запустите файл  KeySystems.ClientServer_17.3.8.10300.exe двойным щелчком левой клавиши мыши.

Откроется окно мастера установки (Рисунок 1).

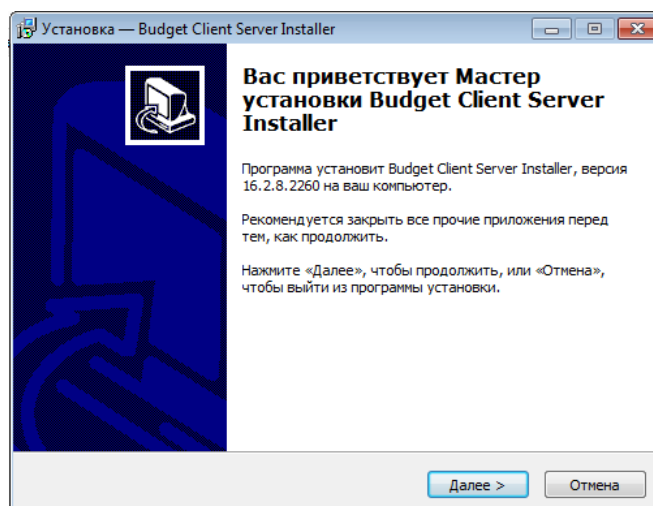


Рисунок 1. Окно установки ПК

Нажмите кнопку [Далее].

1.2.1. Установка центра создания/обновления баз данных

Мастер выведет окно подготовки к установке (Рисунок 2).

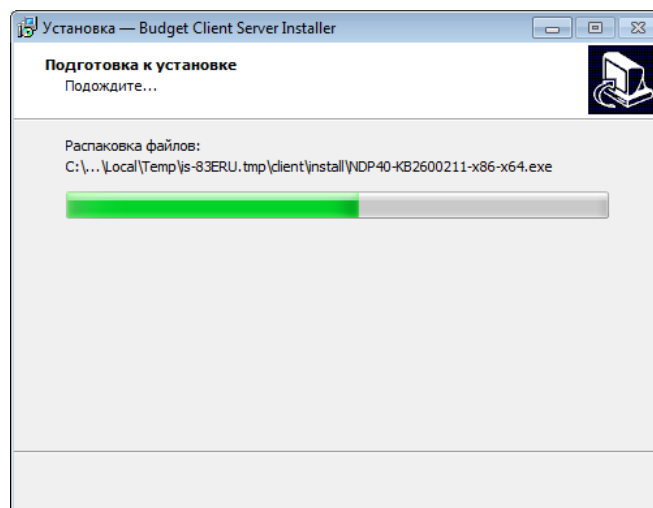


Рисунок 2. Подготовка файлов для установки

Нажмите кнопку [Далее] (Рисунок 3).

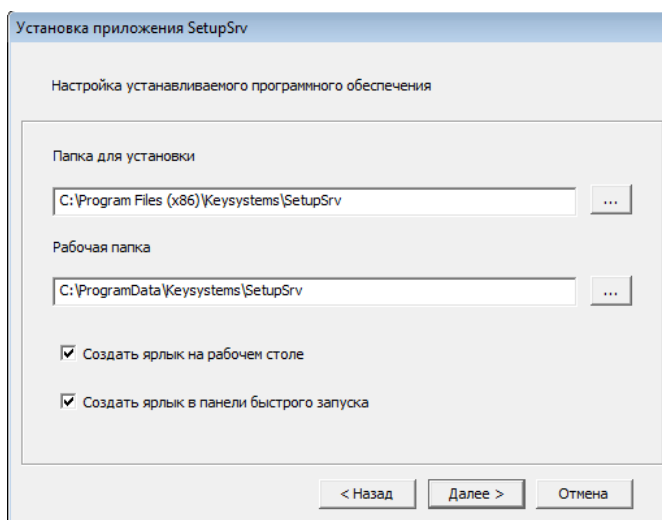


Рисунок 3. Установка приложения SetupSrv

По завершении процесса установки SetupSrv нажмите кнопку [**Готово**] (Рисунок 4).

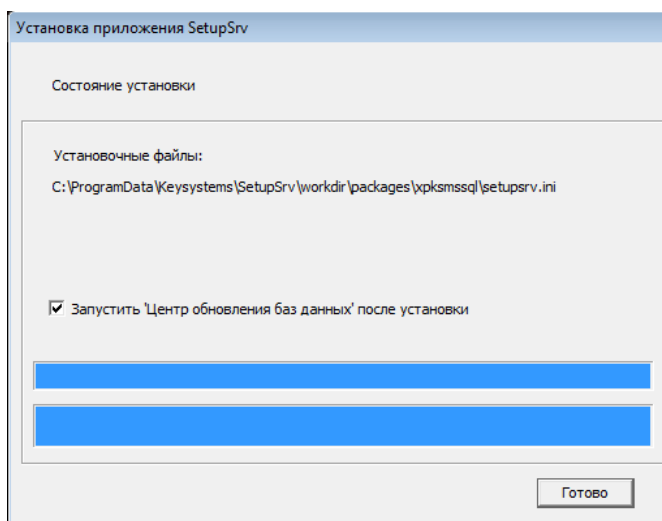


Рисунок 4. Завершение установки приложения SetupSrv

Мастер откроет окно Центра установки/обновления баз данных, по завершении работы которого будет осуществлена установка серверной части и создана база данных ПК (при этом на

панели задач появится дополнительно ярлык  установщика SetupSrv для последующей установки клиентской части, которая будет рассмотрена далее, см. п. 1.2.2).

В окне Центра установки/обновления баз данных укажите имя и экземпляр сервера, а также имя пользователя, которое будет использоваться при создании БД.



Логин учетной записи СУБД, используемый при создании БД (логин владельца БД), может принимать любое значение, кроме значения «admin» (логин учетной записи будущего пользователя БД).
Учетные записи пользователя БД и владельца БД должны быть различны.

Нажмите кнопку [**Соединиться**] (Рисунок 5).

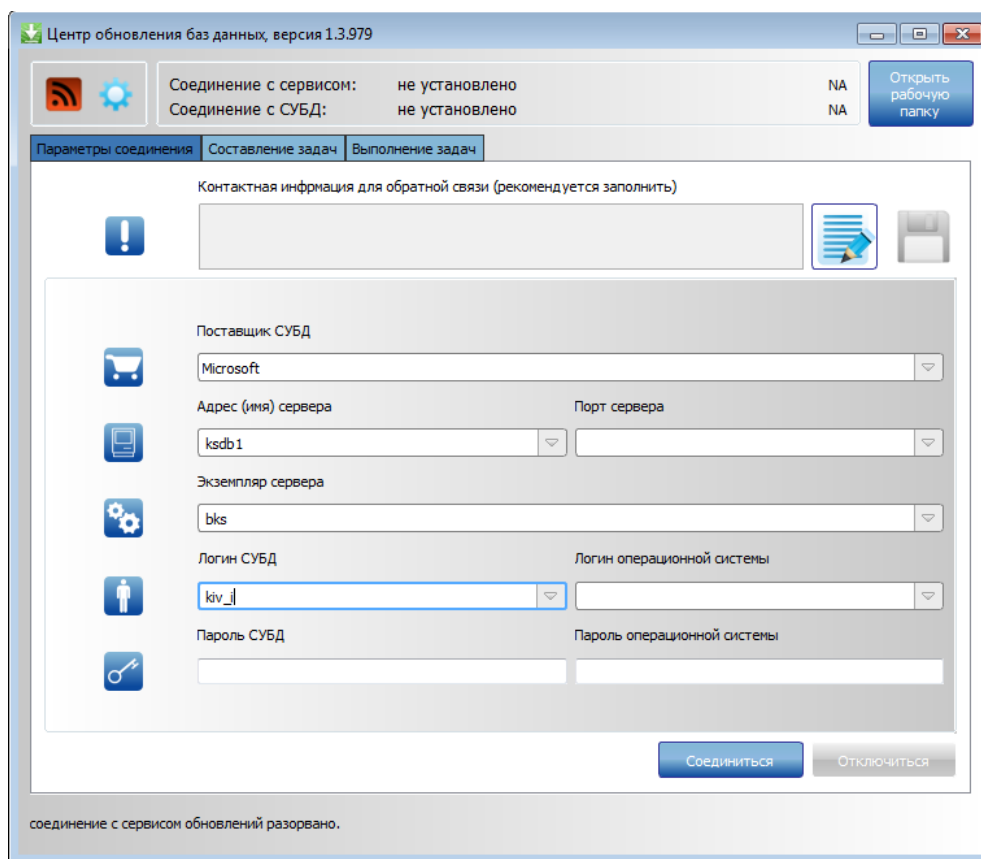


Рисунок 5. Центр обновления БД. Параметры

На вкладке «Составление задач» выберите опцию «Установка новой базы». Ниже в поле «База данных» выберите ПК «СМАРТ-Бюджет» и отметьте пакет обновлений «СМАРТ-Бюджет, 1602». В поле «Имя новой БД» введите имя базы, которое может состоять из латинских букв и цифр. Нажмите кнопку [Выполнить] (Рисунок 6).

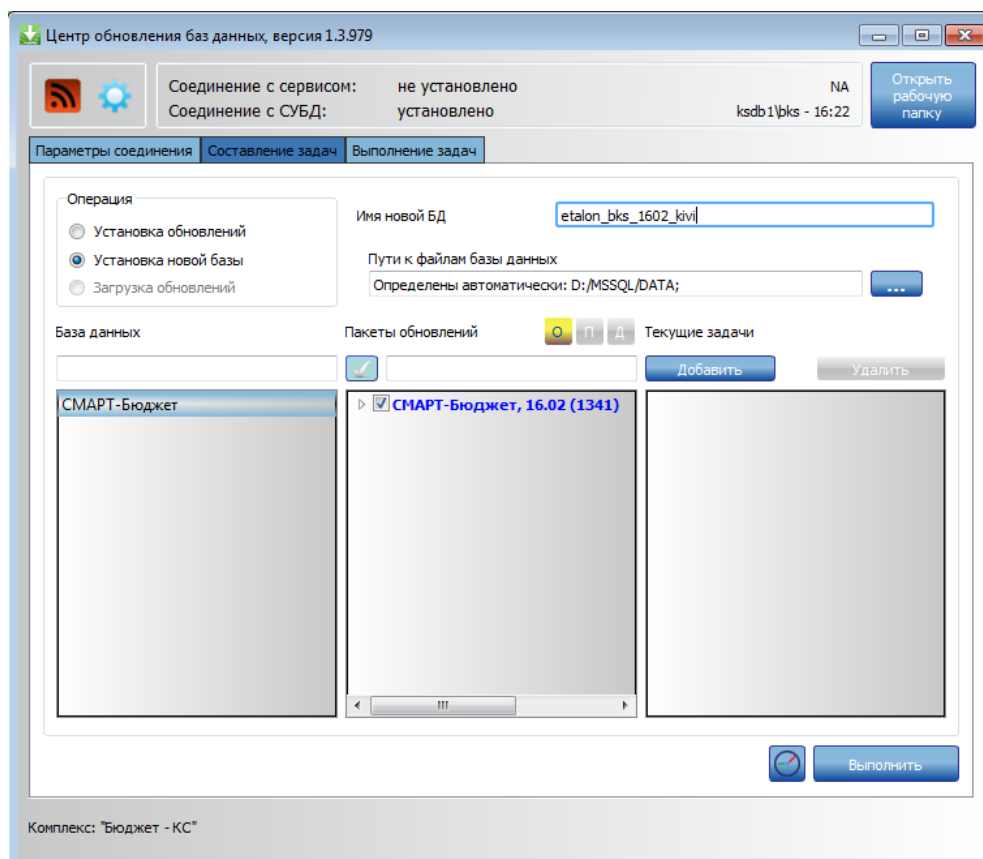


Рисунок 6. Центр обновления БД. Задачи

Центр обновления откроет вкладку «**Выполнение задач**» и осуществит создание новой базы данных в соответствии с указанными ранее параметрами (Рисунок 7).

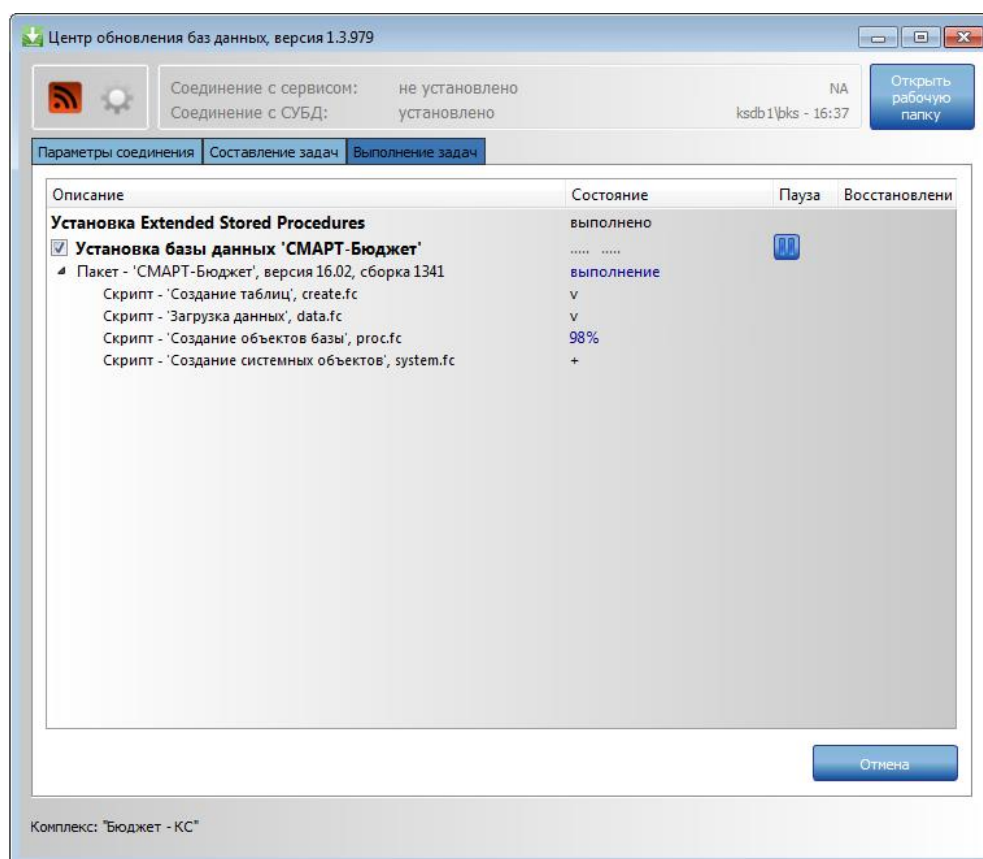


Рисунок 7. Центр обновления БД. Выполнение задач




При создании БД автоматически создается учетная запись с логином «admin», наделенная правами администратора и пустым паролем для входа. Данная учетная запись может быть использована для первоначального входа в БД.

По окончании процедуры нажмите кнопку [ОК] и на вопрос «Перейти к составлению задач?» нажмите кнопку [Да] для перехода на вкладку «Составление задач» или [Нет] с последующим завершением работы с центром обновления по кнопке «Закреть» в верхнем правом углу окна Центра обновления баз данных.

1.2.2. Установка клиентской части (может выполняться одновременно с установкой БД)



Выберите ярлык  установщика SetupSrv на панели задач. Откроется окно центра обновлений, позволяющее перейти к следующему этапу процесса установки, в результате которого на компьютере пользователя появится клиентское приложение ПК. Нажмите кнопку [Далее] (Рисунок 8).

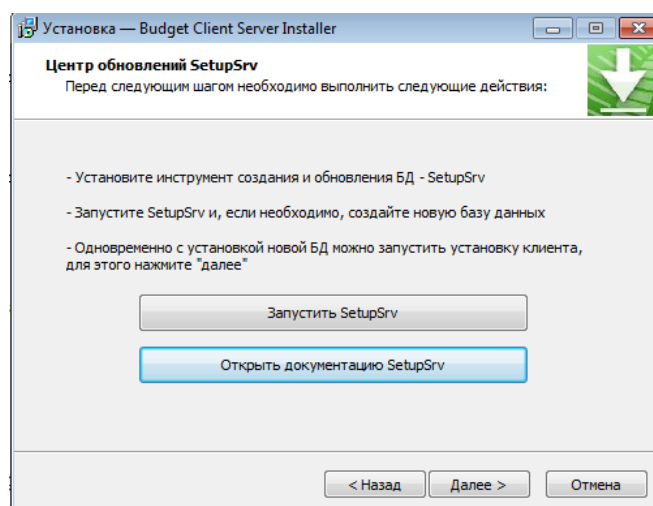


Рисунок 8. Запуск установки клиентской части

Нажмите кнопку [Далее]. (Рисунок 9).

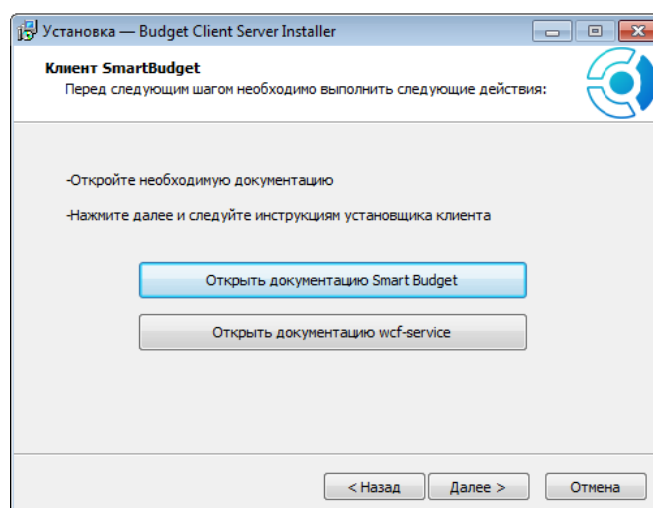


Рисунок 9. Продолжение установки

В окне установки флажками будут автоматически отмечены те компоненты, которые не установлены на компьютере пользователя. Нажмите кнопку [Установить] (Рисунок 10).

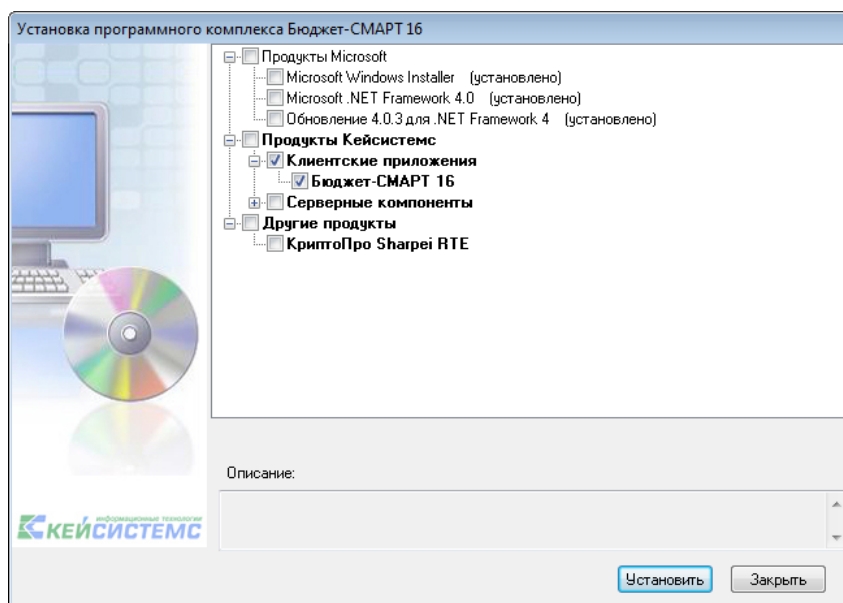


Рисунок 10. Выбор компонентов установки клиентской части

В открывшемся окне мастера установки нажмите кнопку **[Далее]**

Локальная папка для установки ПК выбирается автоматически. При необходимости укажите путь к другому каталогу размещения. ПК может быть установлен для текущей учетной записи или для любого пользователя данного компьютера, по умолчанию выбрана опция «только для меня». Нажмите кнопку **[Далее]**.

В следующем окне подтверждения установки также нажмите кнопку **[Далее]**. Будет произведена установка клиентской части ПК на компьютер.

По завершении процесса установки нажмите кнопку **[Закреть]** (Рисунок 14).

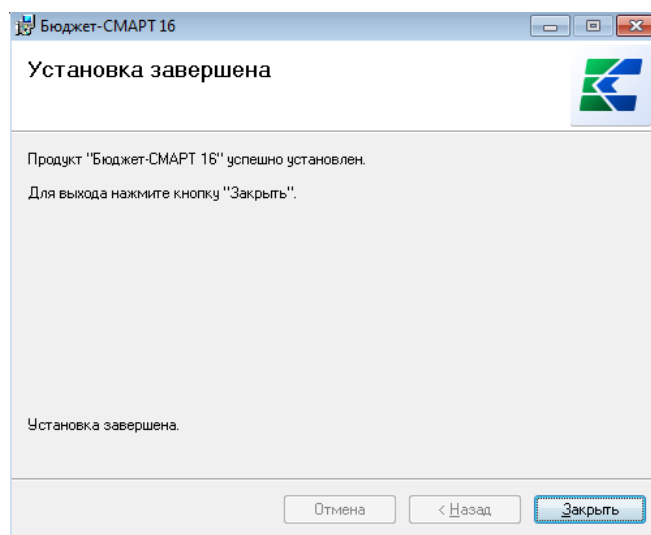


Рисунок 11. Завершение установки

Запуск установленного ПК осуществляется по кнопке **[Пуск]** (Рисунок 15).

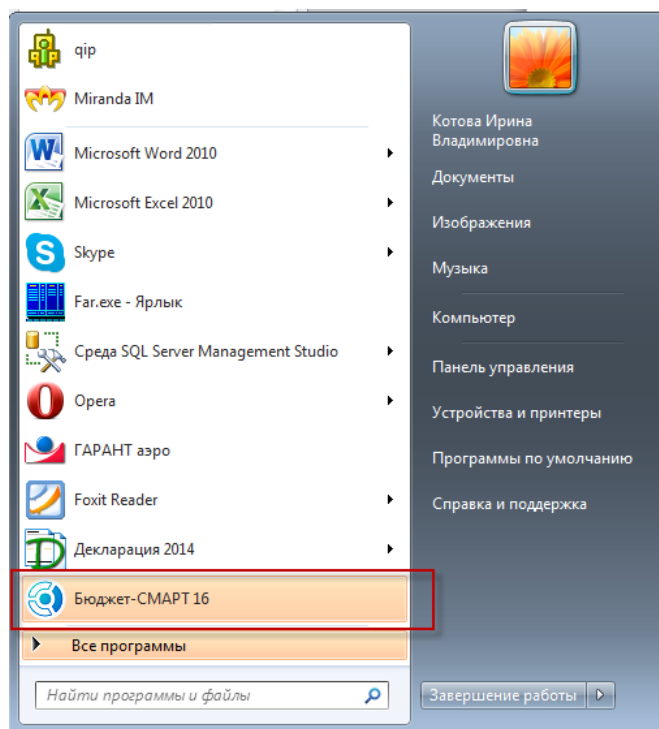


Рисунок 12. Запуск ПК

Возможен запуск ПК при помощи ярлыка, автоматически создаваемого в процессе установки и размещаемого на рабочем столе.

При входе в ПК отобразятся режимы Реестра соглашений, в соответствии

ПЕРЕЧЕНЬ СОКРАЩЕНИЙ

В документе используются следующие сокращения:

БД – база данных;

ПК - программный комплекс;

СУБД - система управления базами данных.

ЛИСТ РЕГИСТРАЦИИ ИЗМЕНЕНИЙ

Номер версии	Примечание	Дата	ФИО исполнителя
01	Начальная версия	31.10.2017	Котова И.В.