

УТВЕРЖДЕНО
Р.КС.01130-01 37 01-ЛУ



ПРОГРАММНЫЙ КОМПЛЕКС

«ПОРТАЛ УПРАВЛЕНИЯ ОБЩЕСТВЕННЫМИ ФИНАНСАМИ»

Руководство администратора

Инструкция по установке

Р.КС.01130-01 37 01

Листов 20

Инв. N подл	Подп и дата	Взам. инв. N	Инв. N дубл	Подп и дата

2016

Литера А

АННОТАЦИЯ

Настоящий документ является руководством администратора Сайта и содержит описание порядка работы по установке информационного портала.

Руководство состоит из двух разделов:

- Установка базы.
- Установка сайта.

Раздел «Установка базы» содержит информацию о том, какие действия надо предпринять для установки и настройки базы.

Раздел «*Установка сайта*» содержит информацию о том, какие действия надо предпринять для установки и настройки сайта.

СОДЕРЖАНИЕ

1.	НАСТРОЙКА SQL СЕРВЕРА.....	4
1.1.	УСТАНОВКА БАЗЫ.....	4
2.	УСТАНОВКА САЙТА.....	4
2.1.	УСТАНОВКА ПIS НА ПОЛЬЗОВАТЕЛЬСКОЙ ВЕРСИИ WINDOWS	4
2.2.	УСТАНОВКА ПIS НА СЕРВЕРНОЙ ВЕРСИИ WINDOWS	5
2.3.	СОЗДАНИЕ ПУЛА ПРИЛОЖЕНИЯ	8
2.4.	СОЗДАНИЕ ПРИЛОЖЕНИЯ	10
2.5.	ПАРАМЕТРЫ ДЛЯ ПОДКЛЮЧЕНИЯ ВЕБ ПРИЛОЖЕНИЯ К БАЗЕ ДАННЫХ	12
3.	НЕСТАНДАРТНЫЕ СИТУАЦИИ.....	13
3.1.	ПОВЫШЕНИЕ НАДЕЖНОСТИ РАБОТЫ	13
3.2.	ПРОБЛЕМЫ УСТАНОВКИ КЛИЕНТСКОЙ ЧАСТИ	13
3.3.	ПРОБЛЕМЫ ЗАПУСКА И РАБОТЫ.....	13
4.	УСЛОВНЫЕ ОБОЗНАЧЕНИЯ	13

1. Настройка SQL сервера

1.1. УСТАНОВКА БАЗЫ

Базу данных для успешной работы в ПК рекомендуется ставить на SQL-сервер, развернутый на отдельной физической машине. В целях безопасности SQL-сервер находится в локальной сети, без прямого доступа в сеть Интернет. WEB-сервер же имеет прямой доступ к сети Интернет, а также располагает каналом связи с SQL-сервером.

На сервере должна быть установлена актуальная версия PostgreSQL.

На SQL-сервере следует восстановить чистую базу данных, которая распространяется вместе с дистрибутивами под наименованием «ebudget.dump.gz». Для этого нужно скопировать этот файл на сервер в произвольную папку, например, /usr/home/backup. И выполнить оттуда следующие команды:

```
> createdb -Upostgres ebudget
> gunzip -c ebudget.dump.gz | psql -Upostgres ebudget
```

, здесь postgres – пользователь с правами создания базы, ebudget – имя создаваемой базы.

Затем создадим пользователя, с правами которого ПК будет подключаться к базе данных:

```
> psql -Upostgres --dbname=ebudget -c "CREATE USER ebudget_admin WITH SUPERUSER
PASSWORD 'SeCurePassWorD'; GRANT dbo TO ebudget_admin; ALTER database ebudget SET
search_path TO dbo; GRANT ALL PRIVILEGES ON DATABASE ebudget to ebudget_admin; GRANT
ALL ON SCHEMA dbo,public TO ebudget_admin; GRANT ALL PRIVILEGES ON ALL TABLES IN
SCHEMA dbo TO ebudget_admin; GRANT ALL PRIVILEGES ON ALL SEQUENCES IN SCHEMA dbo
TO ebudget_admin; GRANT ALL PRIVILEGES ON ALL FUNCTIONS IN SCHEMA dbo TO
ebudget_admin;"
```

, здесь postgres – пользователь с правами создания базы, ebudget – имя базы ПК, ebudget_admin – имя пользователя для работы с базой данных, SeCurePassWorD – пароль пользователя.

2. Установка сайта

2.1. УСТАНОВКА IIS НА ПОЛЬЗОВАТЕЛЬСКОЙ ВЕРСИИ WINDOWS

Для установки IIS службы нажмите кнопку  [Пуск] и выберите пункт **Панель управления**.

ПУСК => ПАНЕЛЬ УПРАВЛЕНИЯ => УСТАНОВКА И УДАЛЕНИЕ ПРОГРАММ => ВКЛЮЧЕНИЕ И ОТКЛЮЧЕНИЕ КОМПОНЕНТОВ WINDOWS

Выберите режим **Включение и отключение компонентов Windows** пункта **Установка и удаление программ**. В диалоговом окне «**Компоненты Windows**» выберите пункт **Службы IIS** и отметьте флажками следующие опции (*Рисунок 10*):

– Службы интернета => Безопасность;

- Компоненты разработки приложений => ASP.NET;
- Компоненты разработки приложений => Расширения ISAPI;
- Компоненты разработки приложений => Расширяемость.NET;
- Компоненты разработки приложений => Фильтры ISAPI;
- Общие функции HTTP;
- Проверка работоспособности и диагностика => Ведение журнала HTTP;
- Проверка работоспособности и диагностика => Монитор запросов;
- Проверка работоспособности и диагностика => Настраиваемое протоколирование;
- Проверка работоспособности и диагностика => Средства ведения журнала;
- Проверка работоспособности и диагностика => Трассировка;
- Функции повышения быстродействия;
- Средства управления веб-сайтом => Консоль управления IIS;;
- Совместимость управления IIS6 => Инструменты для работы со сценариев IIS;
- Совместимость управления IIS6 => Совместимость конфигурации метабазы IIS и IIS6;
- Совместимость управления IIS6 => Совместимость WMI IIS6.

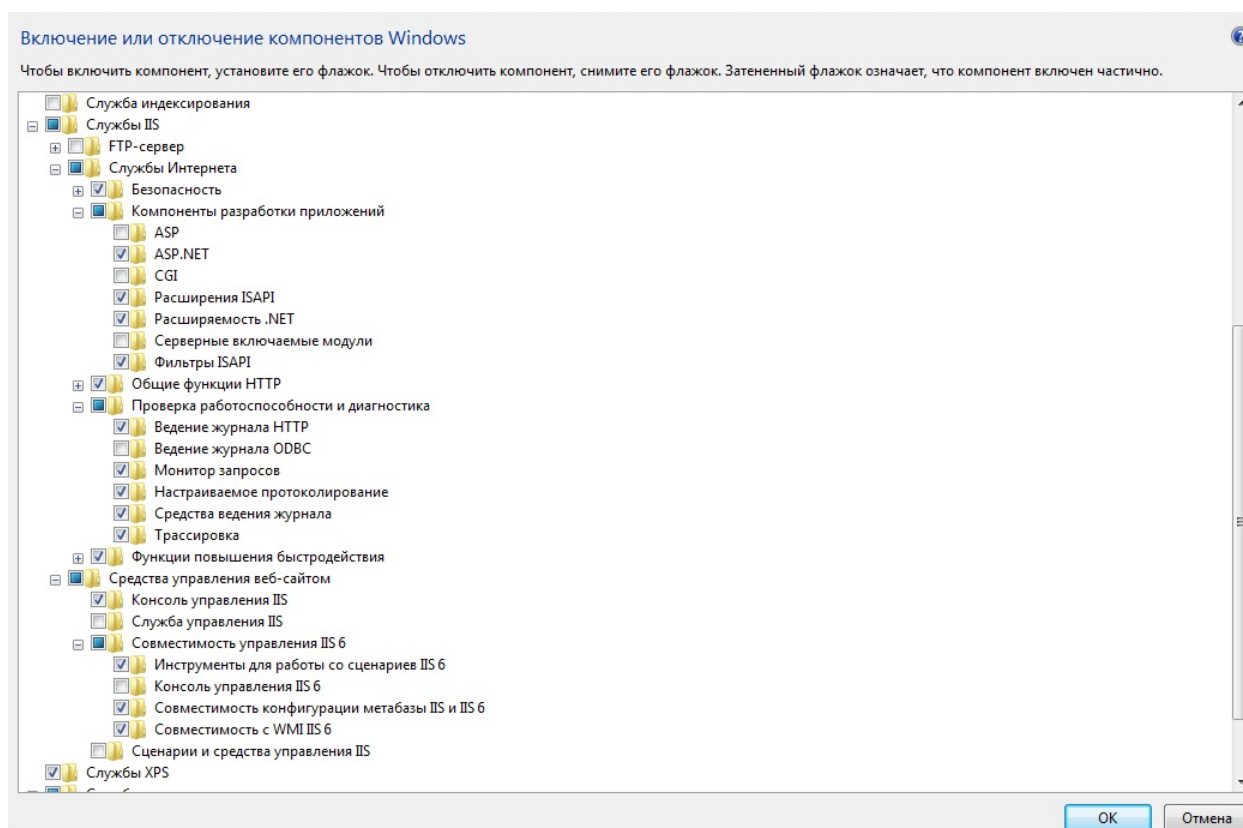


Рисунок 10. Включение или отключение компонентов Windows

Для сохранения изменений нажмите кнопку [OK].

2.2. УСТАНОВКА IIS НА СЕРВЕРНОЙ ВЕРСИИ WINDOWS

Перед установкой IIS рекомендуется установить Microsoft .NET Framework 4.0. Для этого можно воспользоваться установочным файлом «dotNetFx40_Full_x86_x64.exe» и файлом обновления до версии 4.0.3 «NDP40-KB2600211-x86-x64.exe», вложенным в архив, или же самостоятельно скачать и установить с официального сайта Microsoft.

Для установки IIS необходимо перейти в «Панель управления» и выбрать «Включение или отключение компонентов Windows» (Рисунок).

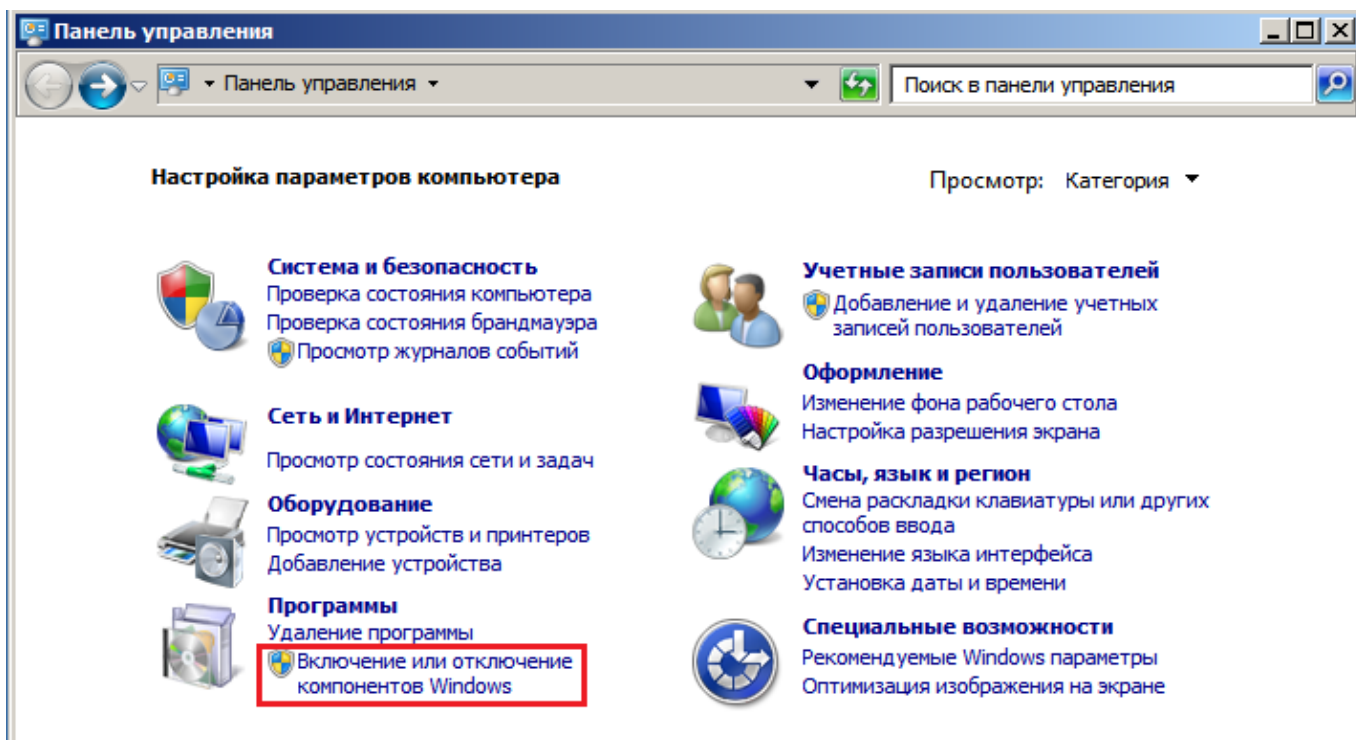


Рисунок 11. Кнопка вызова диспетчера сервера

В открывшемся диспетчере сервера следует нажать на кнопку [Добавить роли] (Рисунок).

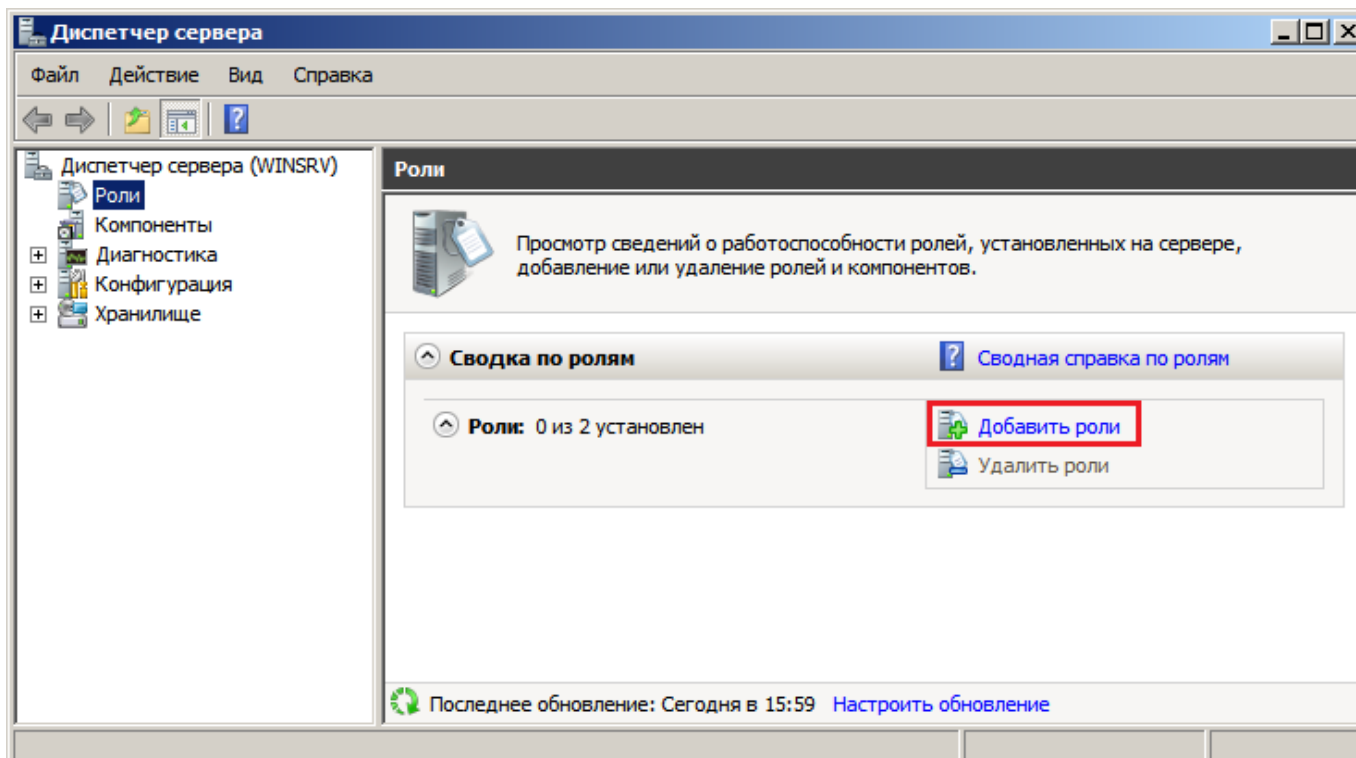


Рисунок 12. Добавление новой роли сервера

В появившемся мастере добавления ролей необходимо выбрать роль «**Веб-сервер (IIS)**» и нажать на кнопку [Далее]. Следующим действием необходимо будет выбрать следующие службы ролей помимо уже установленных по умолчанию (Рисунок):

- все службы в блоке «**Разработка приложений**»;
- службу «**Обычная проверка подлинности**» в блоке «**Безопасность**»;
- все службы в блоке «**Совместимость управления IIS 6**».

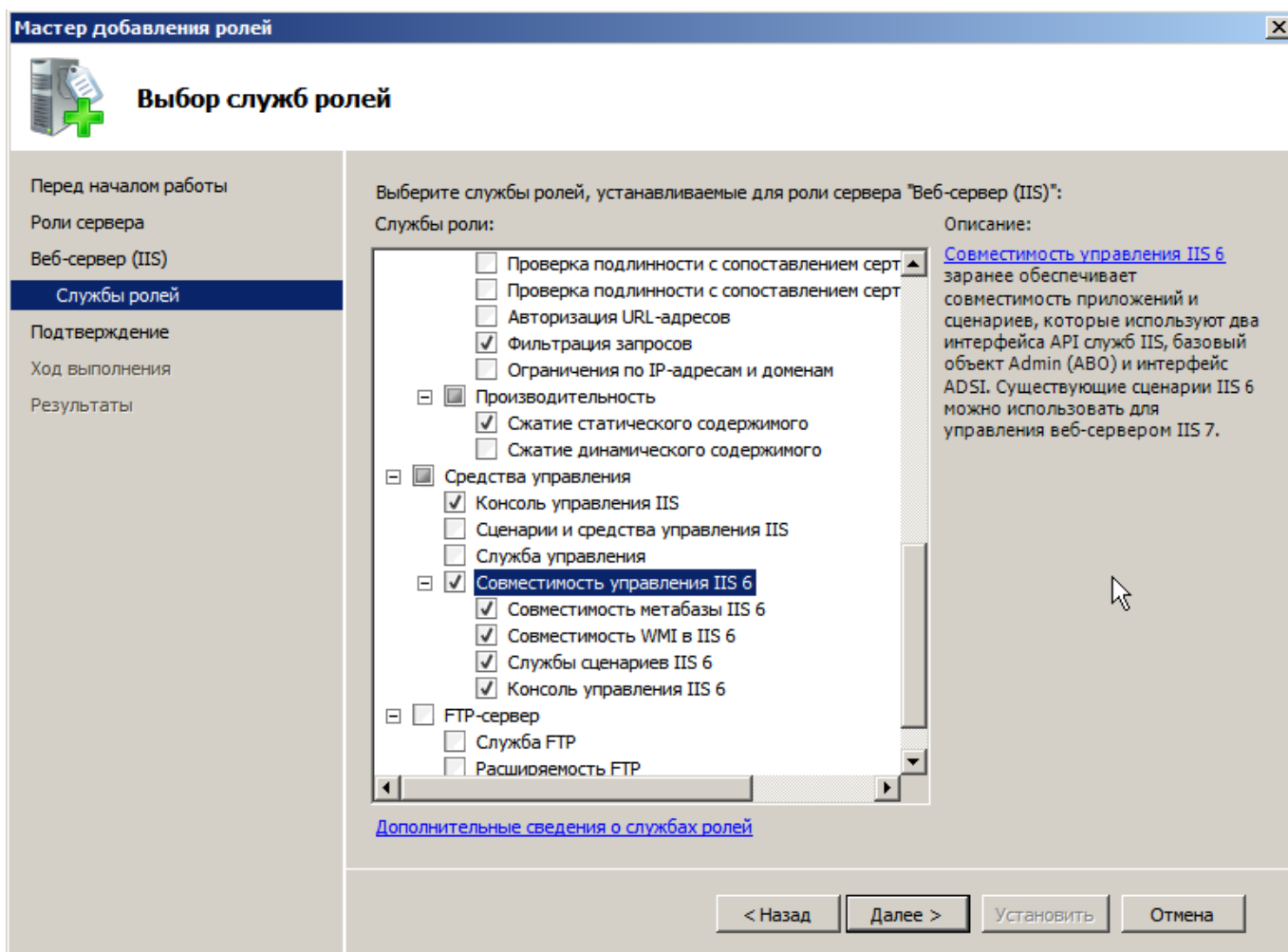


Рисунок 13. Выбор служб ролей

На этапе подтверждения выбранных служб для установки в роль веб-сервера необходимо нажать на кнопку «**Установить**», после чего будет запущен процесс установки. По завершению установки будет выведен результат установки служб (Рисунок).

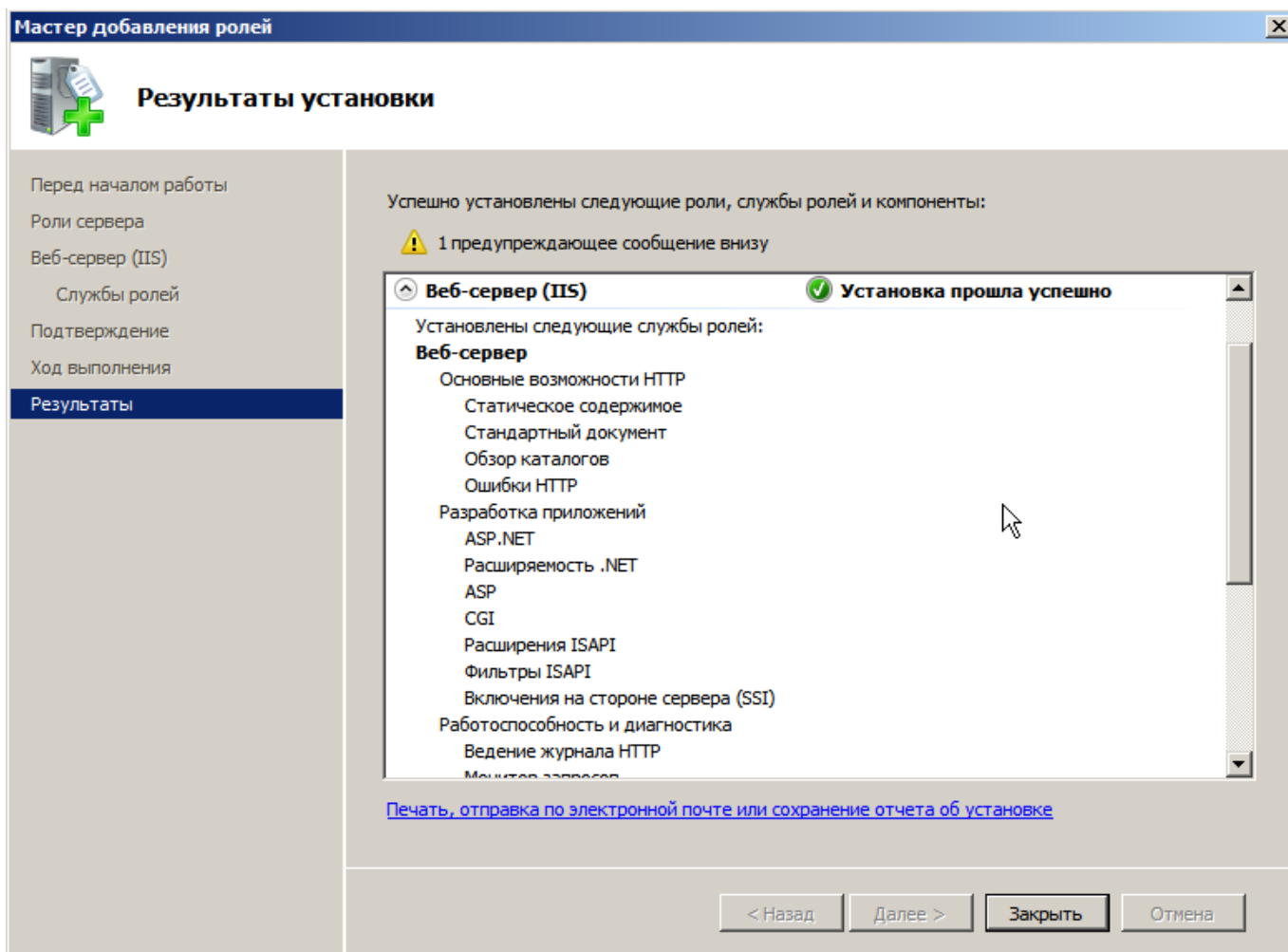


Рисунок 14. Результат установки служб

2.3. Создание пула приложения

Для создания пула приложения на панели «Подключения» выберите пункт «Пулы приложений» в диспетчере служб IIS. В разделе «Пулы приложений» откройте контекстное меню ПКМ в свободной области экрана и выберите строку [Добавить пул приложений...] (Рисунок 15).

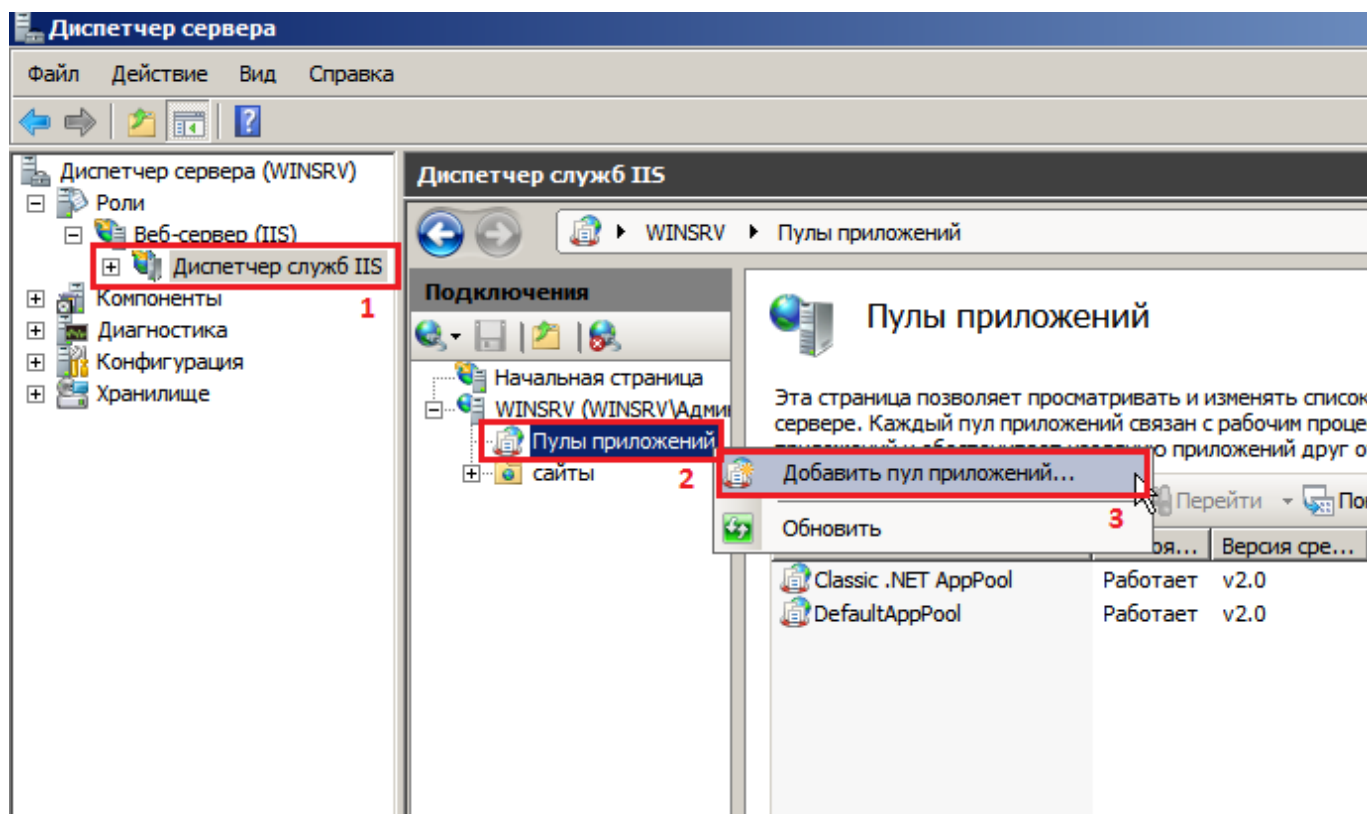


Рисунок 15. Пулы приложений

В окне «Добавление пула приложений» заполните следующие поля (Рисунок 16):

- **Имя** - укажите название пула «portal» или какой-либо иной.
- **Версии среды .NET Framework** - выберите версию v4.0.
- **Режим управляемого конвейера** - выберите вариант «Встроенный».

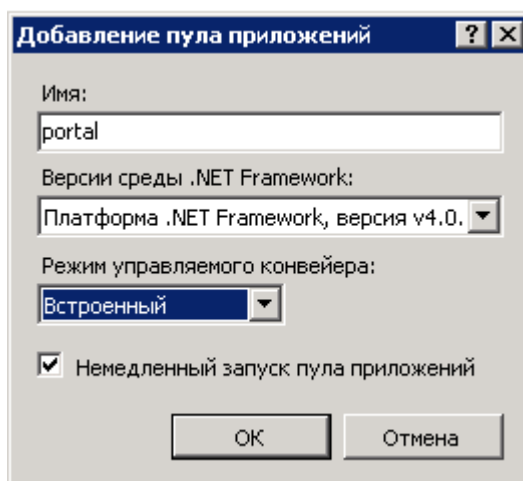


Рисунок 16. Добавление пула приложений

Для сохранения изменений нажмите кнопку [ОК].

2.4. Создание приложения

Папку для приложения следует создать по следующему пути: C:\inetpub\wwwroot (Рисунок 17), к примеру, с наименованием «portal». В созданную папку следует распаковать все содержимое архива «portal.zip».

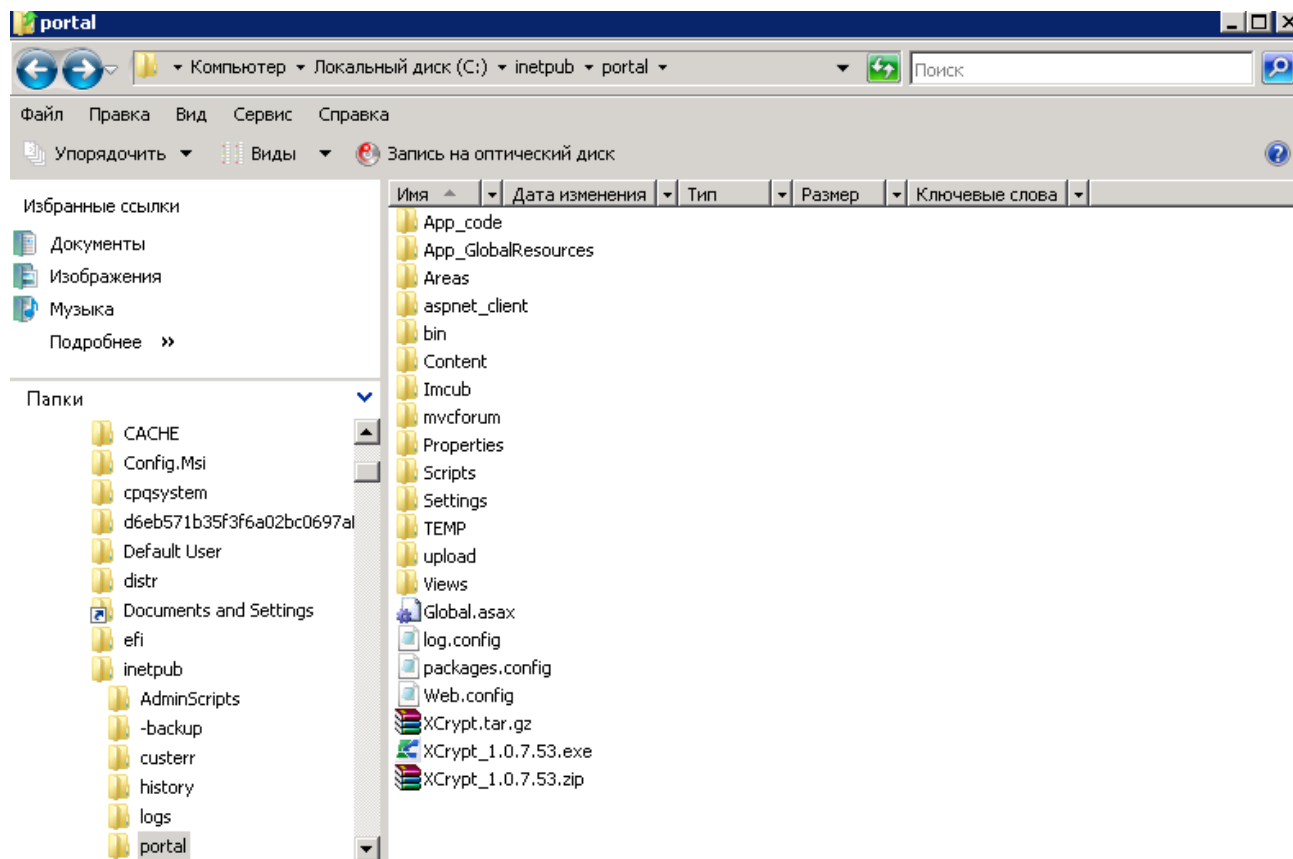


Рисунок 17. Папка приложения

Следующим действием необходимо открыть диспетчер служб IIS, найти папку «Сайты» и развернуть список папок, расположенных под папкой «Default Web Site». Щелчком ПКМ по ранее созданной папке «portal» вызвать контекстное меню и выбрать команду [Преобразовать в приложение] (Рисунок).

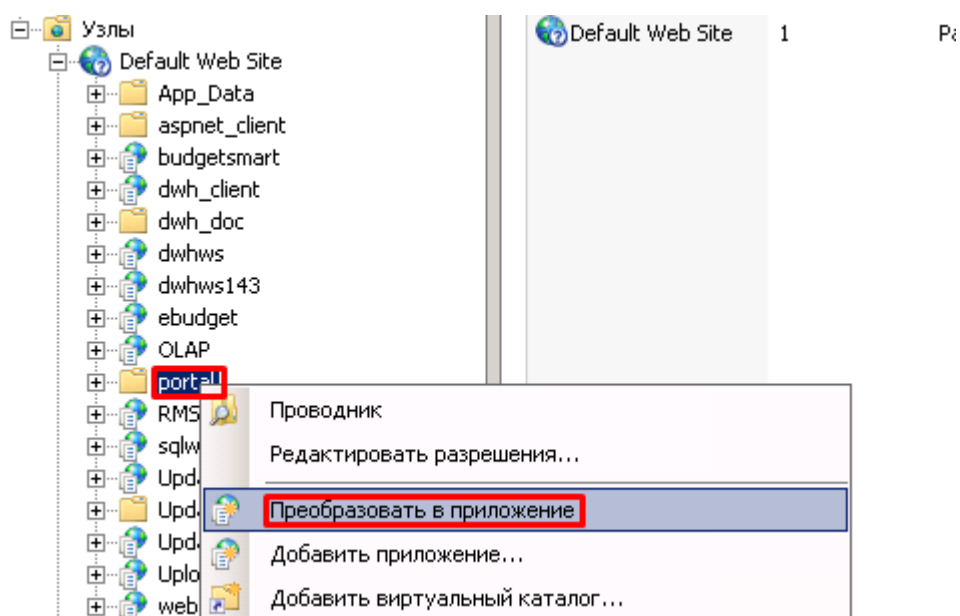


Рисунок 18. Преобразование в приложение ранее созданной папки сайта

В открывшемся окне необходимо выбрать ранее созданный пул приложений «portal» и нажать на кнопку [ОК] (Рисунок19).

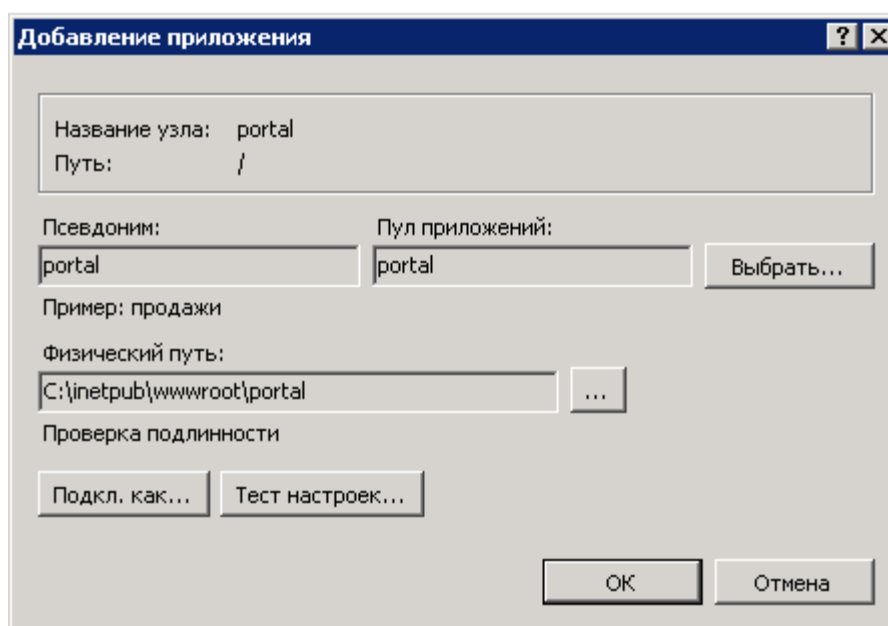


Рисунок 19. Добавление приложения

По результатам выполнения данных операций должна быть доступна пустая страница ПК «Портал управления общественными финансами» в интернет браузере. Для этого необходимо открыть интернет браузер, к примеру, Internet Explorer и набрать в адресной строке следующий адрес «http://localhost/portal» (Рисунок20).

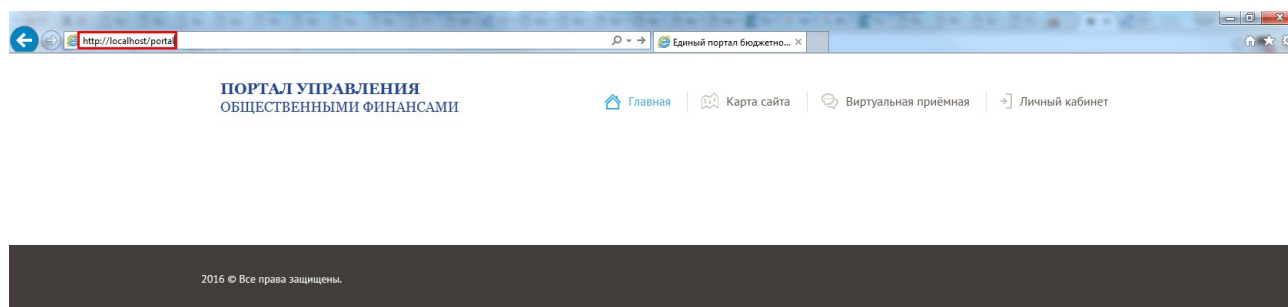


Рисунок 20. Пустая страница ПК «Портал управления общественными финансами»

Также корректное отображение данного окна авторизации можно проверить по кнопке [Обзор] из контекстного меню приложения (Рисунок 21).

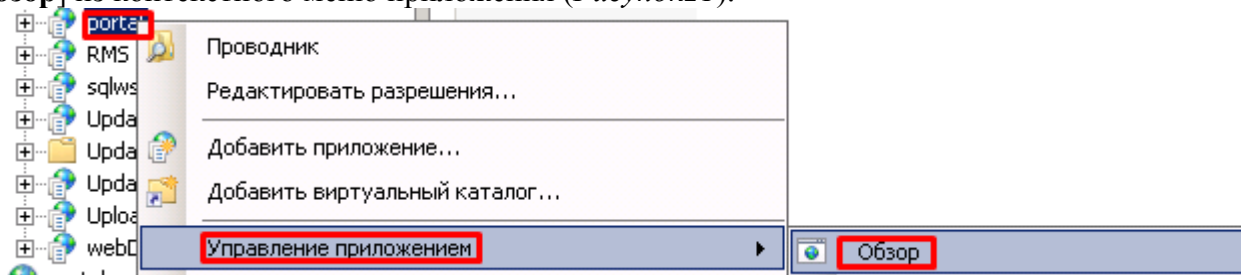


Рисунок 21. Обзор приложения в браузере

Если при попытке обзора установленного приложения в веб браузере страница (см. Рисунок) отображается некорректно, то выполните следующую команду от имени администратора: «ASPNET_REGIIS -i», предварительно перейдя к каталогу по следующему адресу: «C:\WINDOWS\MICROSOFT.NET\FRAMEWORK64\V4.0.30319» (Рисунок 22).

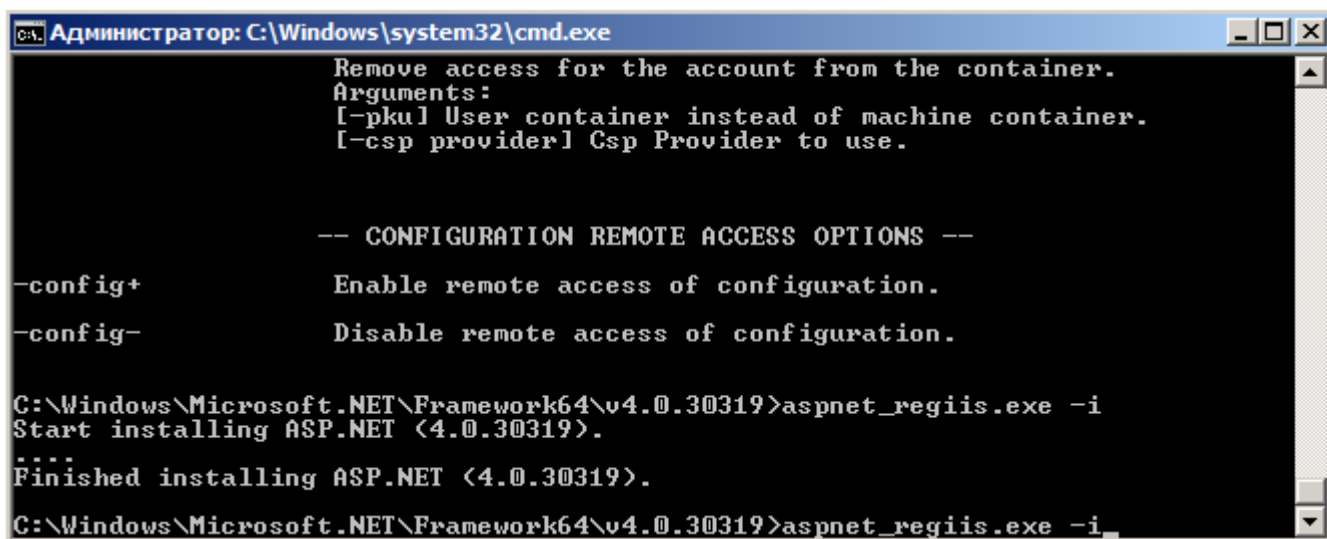


Рисунок 22. Выполнение команды «ASPNET_REGIIS -i»

2.5. Параметры для подключения веб приложения к базе данных

Для успешно установленного веб приложения следует прописать параметры подключения к базе данных. Для этого следует открыть файл «web.config», расположенный в корне папки веб приложения и найти следующий ключ:

```
<add key="sql_user" value="ebudget_admin"/>
```

```
<add key="sql_password" value="SeCurePassWorD"/>
<add key="sql_server" value="localhost "/>
<add key="sql_port" value="5432"/>
<add key="sql_database" value="ebudget"/>
```

Где “admin” – это имя пользователя, под которым осуществляется подключение к базе данных, “pass” – пароль этого пользователя, "localhost\SQLExpress" есть название SQL сервера, на котором развернута база данных "ebudget", "5432" – TCP порт для подключения к серверу.

3. НЕСТАНДАРТНЫЕ СИТУАЦИИ

3.1. Повышение надежности работы

Для повышения надежности работы комплекса рекомендуется систематически проводить резервное копирование базы данных.

3.2. Проблемы установки клиентской части

При инсталляции клиентской части на компьютер, на котором установлена WindowsNT WorkStation (версии 4.0 и выше), возникает сообщение об ошибке: «Setup has encountered on error in the registration database».

Возможные причины:

- Закрыт доступ к системному реестру.

3.3. Проблемы запуска и работы

При запуске программы выдается сообщение «Нет связи с сервером».

Сообщение говорит о том, что клиентская часть программы не может получить соединение с сервером.

Возможные причины:

- Неверно указаны: имя сервера, порт, имя базы данных, имя пользователя, пароль.
- Рабочая машина и сам сервер находятся в разных подсетях и не пингуются.

4. Условные обозначения

В документе используются следующие условные обозначения:

[Выполнить]	–	Функциональные экранные кнопки.
<F1>	–	Клавиши клавиатуры.
«Чек»	–	Наименования объектов обработки (режимов).
Статус	–	Названия элементов пользовательского интерфейса.
<i>п. 2.1.1 рисунок 5</i>	–	Ссылки на структурные элементы, рисунки, таблицы текущего документа, ссылки на другие документы.